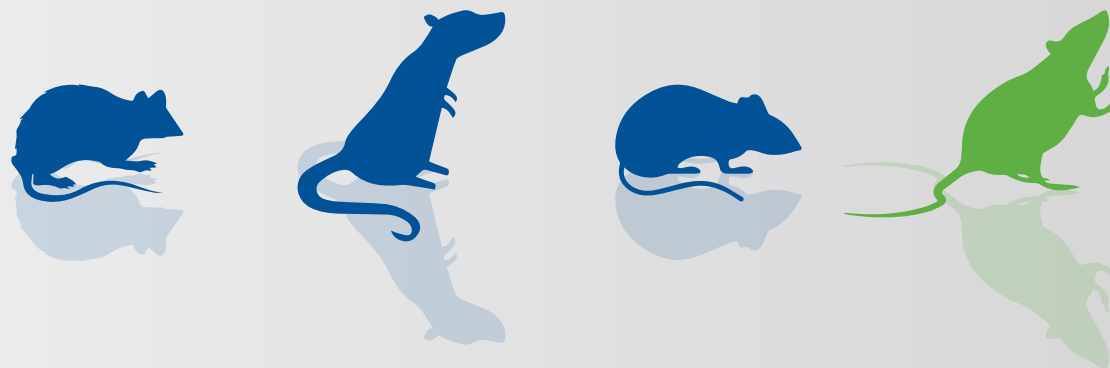


AGIR ENSEMBLE DÉRATISONS



VILLE DE

Nogent
sur-Oise

GRANDIR . S'OUVRIR . TRANSMETTRE

#NOGENTSUROISE



CONNAÎTRE LE RAT

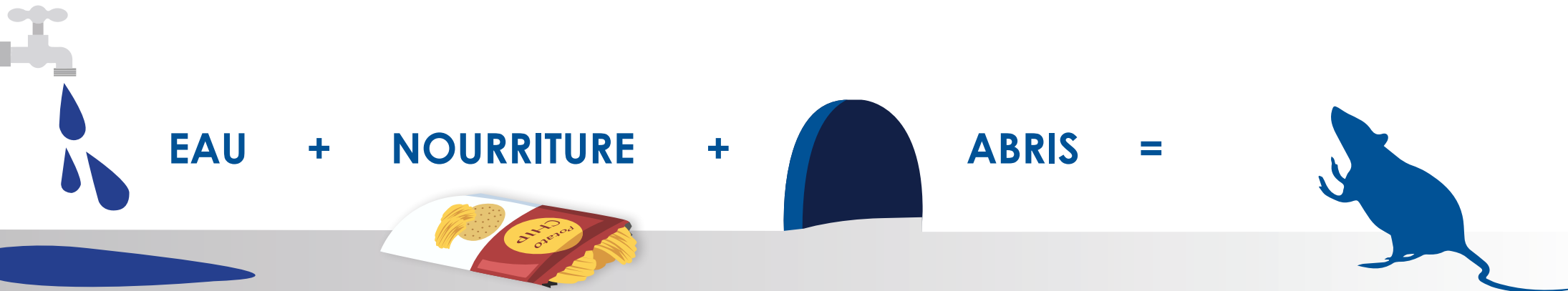
Des comportements identifiés

Qu'ils occupent les étages supérieurs d'une maison, le sous-sol ou les abords du bâtiment, les rongeurs s'illustrent par une exceptionnelle capacité à s'adapter à l'environnement et à proliférer. Ils sont d'excellents grimpeurs, nageurs et peuvent se glisser dans un trou de la taille d'une pièce de 1 euro. Ils sont omnivores et peuvent se nourrir de déchets divers mais aussi de fruits frais, graines, viande... Les rats ont besoin d'eau quotidiennement pour survivre.

Ils vivent en petites colonies et se reproduisent tout au long de l'année. S'ils trouvent des endroits où s'abriter, en l'absence de prédateurs et à proximité de nourriture et d'eau ils vont s'installer et se multiplier. C'est la quantité de nourriture disponible qui détermine la taille d'une colonie de rats. S'ils sont privés de nourriture, les rats ne peuvent proliférer !

Les rats vivent à proximité de l'Homme car ils y trouvent abris et nourriture

Ne leur offrez pas le gîte et le couvert !
Ne les invitez pas chez vous !



Nuisible en termes de santé publique

Le rat est porteur de virus et de bactéries qui peuvent affecter gravement notre santé. Leur présence à proximité expose à une contamination dont les origines peuvent être nombreuses : les parasites (puces ou tiques) véhiculés par le rat, les aliments ou l'eau contaminés par ses excréments, le contact direct avec ses excréments ou, dans le cas d'une confrontation directe, la morsure.

Facteur de dégâts matériels

Le rat cause des dommages dans les cultures et les réserves alimentaires. Il provoque d'importants dégâts dans les installations électriques, qui peuvent être à l'origine d'incendies, et dans l'isolation des bâtiments. Il fragilise les fondations en creusant sous les bâtiments et peut causer d'abondantes fuites d'eau et de gaz en altérant les conduits.

Bien connaître le rat, c'est anticiper sa présence.

INTERDIRE L'ACCÈS À LA NOURRITURE ET À L'EAU

Cette mesure est le préalable essentiel à une lutte efficace contre le rat. Vous devez donc veiller à impérativement laisser la nourriture et l'eau hors de portée des rongeurs en adoptant quelques gestes simples dans votre quotidien.

**S'ils sont privés de nourriture (et d'eau),
les rats ne peuvent proliférer !**

Le stockage de vos denrées alimentaires :

- rangez vos produits alimentaires et la nourriture pour vos animaux à l'abri, dans votre réfrigérateur, dans des placards fermés ou dans des boîtes hermétiques. Evitez de laisser des fruits et légumes accessibles (en particulier dans les caves, celliers...).

La distribution des aliments pour animaux :

- ne remplissez pas exagérément les gamelles de vos chiens et chats, ne leur distribuez que ce qu'ils peuvent consommer en une fois. Nettoyez la nourriture dispersée. Ne laissez aucune nourriture accessible la nuit,
- recouvrez à des distributeurs de nourriture pour oiseaux adaptés (empêchant l'accès des rongeurs).
Installez un récupérateur de graines inaccessible aux rongeurs sous les mangeoires. Nettoyez très souvent les graines dispersées.



Si vous avez un poulailler :

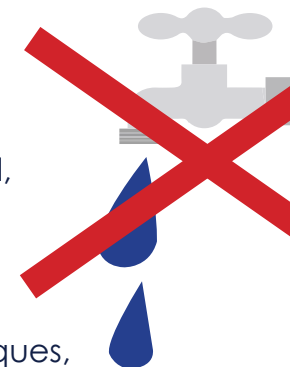
- utilisez des mangeoires anti-nuisibles,
- ne déposez pas la nourriture directement sur le sol,
- ne laissez aucune nourriture accessible la nuit.

La gestion des ordures ménagères :

- jetez vos ordures dans des sacs solides et hermétiques,
- placez-les dans des conteneurs à ordures fermés,
- respectez les horaires de collectes pour ne pas laisser vos sacs poubelles accessibles dans la rue.

Dans les jardins :

- empêchez l'accès à votre compost qui peut constituer une source de nourriture et un abri pour les rongeurs : disposez un grillage à mailles fines (moins de 1cm) à la base de votre composteur. Brassez votre compost très régulièrement,
- ne laissez pas les fruits et graines tombés de vos arbres, accessibles dans votre jardin, ramassez les régulièrement,
- nettoyer quotidiennement les déjections de vos animaux (elles sont sources de nourriture pour les rats),
- empêchez tout accès à l'eau : réparez les robinets et tuyaux qui fuient, retournez ou rangez les bacs et pots inutilisés, surveillez les bassins...



**Faute de nourriture et d'eau,
le rat renonce à s'installer.**

PROTÉGER SON HABITATION

En éliminant toute possibilité d'accès, de circulation et de nidification, vous découragez le rat passant à proximité de votre maison et évitez les conséquences néfastes de sa présence (en particulier les dégâts causés dans les installations électriques et l'isolation).

Les mesures préventives

Créez des obstacles physiques pour empêcher la circulation et l'intrusion :

- le rat peut s'introduire dans des interstices très étroits (moins de 2 cm). Colmatez les fissures et trous dans les parois, les fondations, les murs, les portes
- les rongeurs utilisent souvent les ouvertures autour des canalisations et câbles pour pénétrer dans les bâtiments. Remplissez de laine d'acier ou de grillage métallique les trous autour des tuyaux (derrière votre évier par exemple) avant de les recouvrir de ciment ou de plâtre. Vérifiez les passages des canalisations d'arrivée d'eau et d'évacuation des eaux usées car ils constituent un point de communication entre l'extérieur et l'intérieur des logements
- toutes les ouvertures ou aérations doivent être munies de grilles métalliques à mailles fines (moins de 1 cm) et réparées si nécessaire
- tous les siphons de sol doivent être munis de grilles solides à petites ouvertures pour empêcher l'accès depuis les égouts
- vos réseaux et regards d'évacuation doivent être parfaitement étanches. Pendant vos travaux, bouchez les tuyaux d'évacuation d'eaux usées non raccordés. Ils permettent un accès direct depuis les égouts !
- placez des crapaudines ou grilles métalliques à la base de vos gouttières pour éviter qu'elles permettent un accès vers le toit
- coupez les branches des arbres touchant le toit ou une partie de votre habitation et installez des bouches tuiles à la base du toit si nécessaire
- coupez les haies, lierre ou arbres en contact avec la maison pour éviter qu'elle permette l'accès au toit ou aux fenêtres

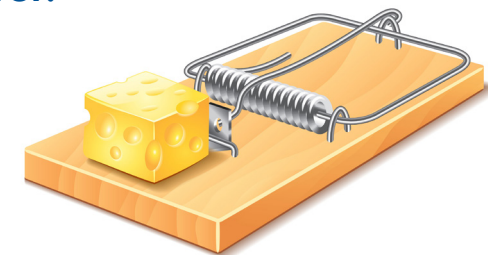
Éliminez les abris

Le rat installe souvent des terriers sous le sol, à proximité d'une habitation. Des plantes mal entretenues sont une bonne cachette. Éliminez les sites propices à la nidification des rongeurs en enlevant tout ce qui encombre les alentours de votre maison et de votre garage.

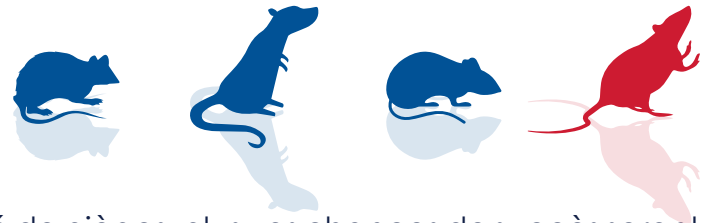
Les rats se sentent en sécurité à couvert :

- coupez les herbes hautes et taillez la base des buissons jusqu'à ce que le sol soit visible
- laissez de préférence un espace dégagé d'au moins un mètre entre les plantations et les murs de la maison pour que les rats ne puissent pas s'y cacher
- enlevez des abords de votre habitation tout objet pouvant servir d'abris aux rats et souris : boîtes, pneus usagés, caisse en bois... Faites enlever très régulièrement les encombrants
- entretenez les parties annexes de la maison (cours, caves, locaux à poubelle, vides sanitaires...)
- stockez le bois de chauffage à l'écart de la maison, de préférence dans une zone dégagée et sur un support surélevé
- installez un grillage enterré sur au moins 30cm à la base des terrasses, dalles, abris de jardins, poulaillers...

Le rat qui rencontre des obstacles renonce à essayer de pénétrer.



CONSEILS POUR SE DÉBARASSER DES RONGEURS



Dératiser : Les solutions de traitement

Si les mesures préventives n'ont pas suffi à protéger votre habitat, vous pouvez mettre en œuvre des solutions pour lutter contre la présence du rat. Éliminer les rongeurs à l'intérieur d'un bâtiment n'est qu'une solution à court terme, surtout si d'autres rongeurs présents à l'extérieur peuvent y rentrer. La priorité reste d'éliminer les points d'accès.

Il existe plusieurs méthodes permettant d'éliminer les rats. À l'intérieur d'un logement, utilisez prioritairement des pièges (tapettes à rats ou pièges électriques par exemples). L'utilisation de raticide ne doit se faire qu'en dernier recours.

Utilisation de pièges

Le piégeage a plusieurs avantages : il évite l'utilisation de poisons potentiellement dangereux ; il permet aux utilisateurs de vérifier leur efficacité au jour le jour et élimine les problèmes d'odeurs qui peuvent se produire lorsqu'un animal empoisonné meurt dans un endroit inaccessible. Il est efficace pour traiter rapidement de petites infestations. La technique la plus efficace est de placer les pièges dans des zones d'activités des rongeurs. Recherchez des signes d'activités qui pourraient indiquer un chemin fréquemment utilisé (marques de morsures, excréments, trous dans le mur). En plaçant plusieurs pièges perpendiculaires à un mur (avec l'appât côté mur !), dans un coin ou contre une surface solide vous allez augmenter votre nombre de captures et éliminer votre infestation plus rapidement. Vous pouvez placer les pièges sur une poutre, une canalisation, une gaine où circulent les rongeurs.

Plus vous avez posé de pièges, plus vos chances de succès seront élevées. Placer dix pièges ou plus dans une seule pièce n'est pas excessif. Pour les cas d'infestation grave, placez plusieurs ensembles de deux pièges côte à côte. Les rats se méfient de ce qui est nouveau dans leur environnement. Pour déjouer leur méfiance, vous pouvez placer vos pièges appâtés pendant plusieurs jours sans les armer. Cela vous permettra également de tester plusieurs appâts (pain, morceau de fruit, chocolat, viande, croquette...) et de repérer celui ou ceux qui sont le plus attractifs.

Dès que vous constatez des traces d'activité (appâts consommé...) armez les pièges. Il est conseillé de fixer solidement l'appât sur le piège pour une plus grande efficacité.

Vous pouvez également créer des obstacles pour forcer le passage des rongeurs vers les pièges.

Veillez à inspecter et vider les pièges tous les jours

Utilisation de raticide

Les produits disponibles à l'heure actuelle, agissent en tant qu'anticoagulants puissants : ils agissent en quelques jours de façon apparemment naturelle, ne provoquant aucune méfiance chez les autres rats. Les rodenticides (« qui tuent les rongeurs ») ne sont pas des produits anodins. Il faut éviter de les toucher avec les doigts et faire attention de les placer hors de portée des enfants et des animaux domestiques. Il vaut mieux les disposer sous une cachette quelconque, afin que l'animal se sente en sécurité pour les consommer.

CONSEILS POUR SE DÉBARRASSER DES RONGEURS



ATTENTION !

Si vous utilisez du raticide à l'intérieur d'un bâtiment, les rongeurs peuvent aller mourir n'importe où, y compris dans des coins difficiles d'accès, et dégager des odeurs nauséabondes.

Tout comme pour les pièges, il est essentiel de placer les rodenticides au bon endroit, c'est-à-dire là où les rats circulent, généralement contre un mur entre le nid des rongeurs et la source de nourriture. Ne posez pas les appâts directement sur le sol mais dans un petit récipient. Essayez de les fixer ou de les attacher pour que les rats ne puissent pas les emporter pour les stocker sans les consommer (les rats font des réserves de nourriture).

Il est très important de supprimer toute source de nourriture à proximité pour ne pas créer de concurrence avec l'appât. S'ils ont le choix, les rats préféreront consommer leur nourriture habituelle.

Contrôlez les appâts régulièrement et renouvelez les aussi souvent que nécessaire jusqu'à l'arrêt total de la consommation. Si entre deux contrôles, tout l'appât a été consommé, augmentez les quantités.

Ne jamais toucher un rat directement. Utilisez au minimum des gants, et de préférence des pinces, pour déplacer un animal mort. Placez-les dans un contenant étanche (un sac poubelle double par exemple).



HABITAT - OBSERVATOIRE URBAIN - 74 RUE DU GÉNÉRAL DE GAULLE - 60180 NOGENT-SUR-OISE - 03 44 66 30 30 - contact@nogentsuroise.fr